

## INTERPRETACION PARCIAL DE LAS ENCUESTAS

**AUTORES:** D.I. Belén Martín

D.I. Macarena Ponce

**FACULTAD DE ARTES Y DISEÑO, UNIVERSIDAD NACIONAL DE CUYO  
MENDOZA, MAYO 2009**

---

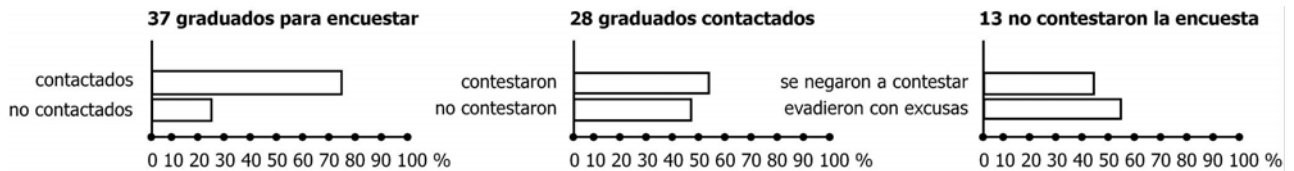
Este trabajo se enmarca en el proyecto “Análisis comparativo de la inserción y desempeño laboral de los graduados de la carrera de Diseño Industrial, con las características psicológicas y de rendimiento académico relevadas en su trayectoria como estudiantes”. Dicho proyecto de investigación explora a los egresados en su trayectoria laboral e intenta determinar si hay relación entre las características psicológicas y de rendimiento académico detectadas y el desempeño e inserción profesional.

Nuestro trabajo consistió en realizar encuestas a un grupo de 37 graduados, en este informe intentamos describir cuales fueron nuestras percepciones al realizar dichas encuestas.

La primera dificultad con la que nos encontramos fue que la lista de graduados con sus respectivos números telefónicos, provista por la secretaría de graduados, estaba desactualizada. Tuvimos que conseguir los nuevos teléfonos y/o e-mail a través del Facebook y a través de los propios graduados que íbamos contactando. Este simple detalle muestra que no hay una conexión fluida entre los graduados y la institución.

De los 37 graduados pudimos conseguir los datos y contactar a 28, y de esos 28 solo contestaron la encuesta 15, de los 13 que no contestaron, 6 dijeron que no les interesa contestar la encuesta y los 7 restantes pusieron diversas excusas para no reunirse personalmente y nunca contestaron los e-mail. De los 15 que sí contestaron, solo uno lo hizo en tiempo y forma, sus respuestas fueron muy elaboradas, se mostró muy agradecido de que lo contactáramos. A este caso lo denominaremos XX para poder hacer comparaciones al final del informe.

Los gráficos a continuación muestran el estado de situación planteada.



La encuesta constaba de 7 páginas, la mayoría de las preguntas necesitaban de un tiempo de reflexión para poder responder, y casi todas exponían resultados de opiniones muy personales, el promedio para completarla fue de alrededor de una hora y media por encuesta. A todos los graduados se les informó para qué se iban a usar los datos que ellos proveyeran, haciendo hincapié en que, uno de los propósitos de la investigación, era el de mejorar la situación de los futuros graduados, y que esperábamos acercarnos al mismo, pidiéndoles su aporte. Además se les dijo que su identidad sería reservada.

La mayoría de los encuestados se demoraron bastante en contestar la encuesta y expresaron estar muy ocupados, que no disponían de tiempo para dedicar a esta tarea, además manifestaron que era muy larga y tediosa y si a esto le sumamos que casi el 50% de los contactados evadió y no quiso contestar la encuesta, esto despertó muchos interrogantes en nosotras:

¿Por qué el graduado no está dispuesto a invertir una hora y media de su tiempo en una encuesta cuyos datos esperan ayudar a mejorar la situación de los futuros graduados?

¿Por qué el graduado no se siente motivado a hacer este tipo de aporte?

¿Se sintió el graduado muy expuesto a nivel personal y eso le impidió contestar la encuesta?

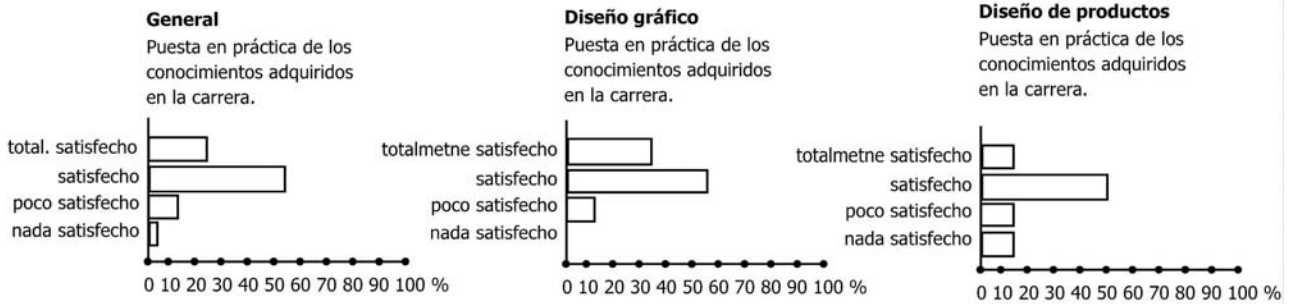
¿Los graduados están conformes con el nivel profesional conseguido?

¿A caso están desconformes con su desarrollo profesional y les cuesta expresarlo?

¿Están tan ocupados en este momento de su vida que no pueden pensar en los próximos diseñadores?

¿Cómo se sienten con la formación recibida?

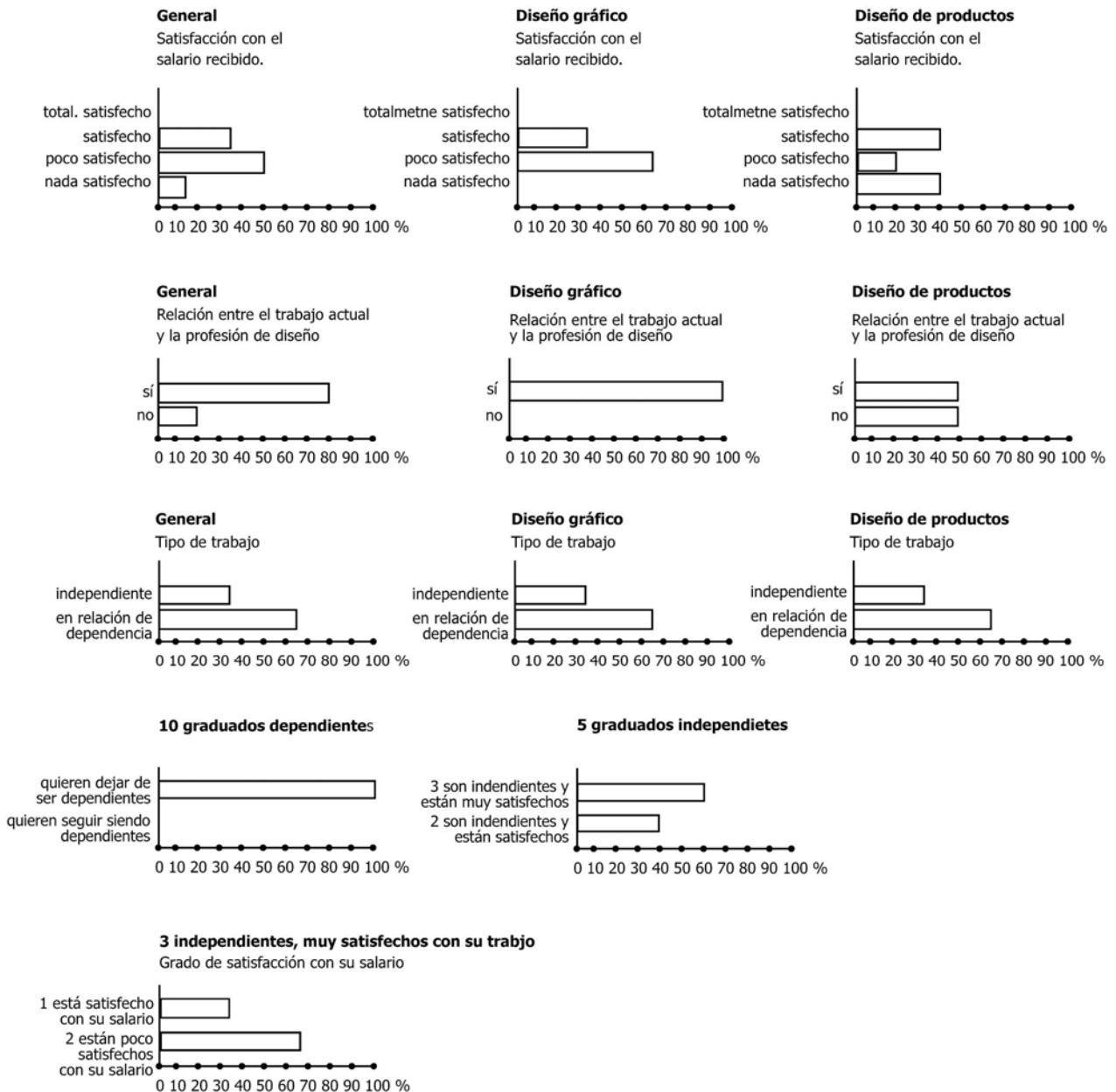
Para poder respondernos algunas de estas preguntas analizamos las encuestas centrándonos en cómo creen que los contenidos de la carrera influyeron en sus trabajos actuales, la relación de sus trabajos actuales y el grado de afinidad con el diseño; el grado de satisfacción que tienen con sus trabajos; el grado de satisfacción que tienen con su salario y cuales son sus sueños.



Solo el 25 % de los graduados esta totalmente satisfecho con la puesta en práctica de los conocimientos adquiridos en su carrera, el resto está satisfecho. En menor medida están poco satisfechos y nada satisfechos.



En cuanto al grado de satisfacción con su trabajo, encontramos algunas contradicciones, por ello comparamos estos datos con: el grado de satisfacción con sus salarios, el tipo de trabajo que tienen y sus sueños. Este análisis comparativo surge porque percibimos que cuando les preguntábamos cual era el grado de satisfacción con su trabajo y desempeño profesional la mayoría manifestaban estar muy satisfechos o satisfecho, sin embargo, aparecían otros matices cuando tenían que analizar su salario y sus sueños no cumplidos.



## Sueños

No podemos expresar mediante un gráfico los sueños de cada uno de los graduados, pero en líneas generales todos los que trabajan en relación de dependencia quieren independizarse; tener su propio estudio de diseño. Los que ya son propietarios de sus estudios desean crecer profesionalmente y poder focalizarse en lo que más les gusta hacer, sin tener que depender de trabajos que no les gusta hacer, pero que por tener más demanda les garantizan poder soportar la estructura. Los que tienen trabajos que no son afines al diseño manifiestan que desean poder desarrollarse en la profesión en la que tanto tiempo invirtieron para formarse. Estos graduados demostraron estar conformes con su desarrollo personal, porque sienten que, a pesar de no estar trabajando en diseño, pudieron adaptarse a las vicisitudes de la vida, aunque se mostraron frustrados al no poder desarrollarse en el ámbito del diseño.

Tratamos de develar cuántos graduados de diseño están totalmente satisfechos con su trabajo y además, satisfechos con su salario y sus perspectivas de crecimiento. Nos preguntamos cómo estos factores influyeron en el momento de contestar la encuesta.

Por lo expuesto en los gráficos el 40% está muy satisfecho con su trabajo, un 45% está satisfecho y un 5% está poco satisfecho, estos porcentajes están integrados por 6 muy satisfechos y 7 satisfechos y 1 poco satisfecho, éste último trabaja en relación de dependencia y su trabajo está relacionado al diseño. Si comparamos este gráfico con el que muestra la relación del trabajo con el diseño nos encontramos que un 20% no trabaja en relación al diseño y ese 20% expresa en sus sueños que quisiera trabajar en diseño, este 20 % está integrado por 3 graduados, por lo tanto podemos decir que de los 15 quedan 11 totalmente satisfechos o muy satisfechos y 1 poco satisfecho. De esos 12 graduados totalmente satisfechos, satisfechos y poco satisfechos 5 son independientes y 7 trabajan en relación de dependencia, todos los graduados que trabajan en relación de dependencia expresaron en sus sueños que quieren ser independientes. Por lo tanto nos quedan 5 graduados independientes que trabajan en diseño y que están muy satisfechos o satisfechos, de estos 5, 3 están muy satisfechos con sus trabajos y de estos 3 solo uno está satisfecho con su salario. Entonces, solo un graduado de 15 encuestados reúne las siguientes características:

*Trabajar en diseño, tener su estudio independiente, estar totalmente satisfecho con su trabajo y satisfecho con su salario.* Para sorpresa de todos, ese graduado es el denominado XX, el que primero contestó la encuesta en tiempo y forma.

Por lo expuesto podemos inferir que la mayoría de los graduados no está totalmente satisfecho con su trabajo, ni con su salario y aún no pueden cumplir sus sueños. Se nos ocurre pensar que, tal vez, a la mayoría de los graduados les costó contestar en tiempo y forma debido a que no están totalmente satisfechos con su desempeño profesional y esta situación pesó negativamente cuando pedimos su colaboración. En nuestra experiencia, el graduado que se encuentra en mejores condiciones, estuvo mejor predispuesto a contarnos sobre su trayectoria. Concluimos este análisis pensando dejar algunas inquietudes; nos queda la impresión que el escenario en el que se desarrollan los graduados es bastante adverso, esa adversidad está generada por diversos factores, económicos, sociales, institucionales, etc.

¿Cuales de factores le incumben de nuestra casa de estudios?

¿Qué responsabilidad tiene la Facultad de Artes y diseño frente a la inserción profesional de sus graduados?

Esperamos que este sencillo análisis deje interrogantes que nos lleven a proponer cambios que mejoren la situación de los graduados de las carreras de Diseño.

D.I. Belén Martín

D.I. Macarena Ponce

Facultad de Artes y Diseño; UNCuyo