

DESCRIPCION DE MATERIAL ARQUEOLÓGICO  
PROVENIENTE DE YACIMIENTOS DE ALTA  
MONTAÑA EN EL ÁREA DE LA PUNA  
(FORMAS DE INDUMENTARIA Y TÉCNICAS TEXTILES)

POR MARÍA DELIA MILLÁN DE PALAVECINO

(Con un apéndice por Josefa Patti de Martínez Soler)

En la cumbre del cerro Llullaillaco de Salta, en el cerro Gallán de Catamarca, y en los nevados del Chañi de Jujuy, así como en el Aconquija y más recientemente en el cerro El Toro de San Juan con alturas de 6000 a 6700 metros sobre el nivel del mar, se han verificado hallazgos arqueológicos consistentes en construcciones diversas, corrales de pircas, recintos rectangulares o circulares y objetos arqueológicos, entre los que se encuentran ricos ajuares de vestimenta tejida.

Esas piezas tejidas provenientes de los yacimientos del área de la Puna se encuentran en el Museo Etnográfico: son las correspondientes al Nevado del Chañi, al Cerro Llullaillaco, y al Cerro Gallán.

Es interesante puntualizar que los pequeños idolillos de plata de este último sitio, con una vestimenta completa, son muy semejantes a los del área chilena del Cerro El Plomo y que acompañaban el ajuar de la momia, cuyo estudio realizado en el Museo de Historia Natural de Santiago de Chile lo presenta también como un yacimiento de altura.

Un hallazgo del mismo tipo consistente en una momia con su rico ajuar pertenece al área de Cochínoca en la Puna Jujueña, aunque a menor altura, conocida en la bibliografía como la "Momia de Salinas Grandes" (v. Boman, 1918).

Los análisis de los tejidos del Cerro Llullaillaco, de los nevados del Chañi, del Cerro Gallán, así como también los de la momia de Salinas Grandes resultan por su técnica, forma de las prendas y algunos de los elementos de uso común, como por ejemplo la honda

y también el tocado, de un absoluto carácter correspondiente al período cultural incaico. \*

1) UNA MOMIA DE NIÑO Y SU AJUAR HALLADO A 6.000 M. DE ALTURA EN EL NEVADO DE CHAÑI (prov. de Jujuy).

En el año 1905 la Expedición del Teniente Coronel E. Pérez, en su ascenso al Nevado de Chañi obtuvo de un enterratorio, la momia de un niño de una edad aproximada de 6 años, con su ajuar funerario.

El infante llevaba puesta como vestidura una túnica o *uncu*, y una vincha de hilos torcidos ceñían su frente. Integran el ajuar, además: un peine de caña, dos ponchitos (uno rojo y otro arena), dos fajas de colores, una bolsa tejida y recubierta con plumas que contenía hojas de coca, dos pares de sandalias u ojotas correspondientes al pie del niño, un estuche de caña pirograbado, y un disco de barro cocido que en su centro tiene una prominencia, con perforación (para ser sostenido). También parece haber formado parte de este conjunto un pequeño cuadrúpedo modelado en arcilla cocida.

Estos materiales integran las colecciones del Museo Etnográfico de la Facultad de Filosofía y Letras de la Universidad de Buenos Aires. Las diversas piezas constituyen elementos para la reconstrucción del ajuar infantil.<sup>1</sup> El peine de caña, el botón de alfarería y los fragmentos de tejidos de doble faz o con revestimiento de pluma, indicarían una edad avanzada en el conocimiento de las manufacturas, especialmente en el arte textil.

Las técnicas textiles empleadas son: faz de urdimbre, doble faz, falsa doble faz, tipo de tapicería por recubrimiento con plumas y obtenido por costura.

En los colores se destacan el uso de los tonos naturales tostados; los teñidos son solamente al azul y el rojo. La decoración es franjeada y de damero, además de la decoración por revestimiento de plumas. En las costuras y terminación de los bordes se observa la

\* Este artículo se dedica a la descripción del material proveniente de estos cuatro sitios, sobre la base de informes elevados al Consejo Nacional de Investigaciones Científicas y Técnicas en 1963. Por separado se ha publicado el estudio de las vestimentas que constituían el ajuar de la "Momia" del Cerro El Toro (M. de Palavecino, 1966). Para la ubicación y características de los yacimientos excavados por Rebitsch, véase su artículo que aparece en este mismo tomo. (N. del D.).

1 Varias piezas del ajuar llevan en conjunto un solo número en el catálogo y una letra además para cada pieza.

decidida intención de convertir un elemento imprescindible en factor de embellecimiento de la tela.

Las prendas del ajuar corresponden a las que se hallaban en uso en el período de los Incas. Del análisis del material textil y de otros elementos, así como de la consideración del enterratorio en su conjunto, surge un notable paralelismo con los yacimientos de los cerros El Plomo y El Toro, permitiendo inferir que se trata en el caso del Nevado del Chañi asimismo de un sacrificio humano.

#### DESCRIPCIÓN ANALÍTICA

Nº 321.— TÓNICA, envoltura de la momia en tela marrón oscura, de una sola pieza, terminada en sus bordes con un galón ejecutado aparte y aplicado posteriormente; el galón dibuja un cuadrículado de blanco y negro.

La túnica mide 520 mm. en su largo total y 900 mm. de ancho.

Observación: hajo el mismo número figuran el cuerpo de la momia, la envoltura de la misma y la vincha que ceñía su frente.

Nº 328 A.— MANTA, grueso tejido de lana de alpaca con tres bandas de tela iguales, unidas con las clásicas costuras de adorno. Sobre sus bordes extremos las terminaciones se destacan con un encadenado de hilos contrastantes en rojo sobre el color natural del fondo. Mide 1400 mm de largo por 1200 mm de ancho; cada banda o paño mide 400 mm.

Técnica de faz de urdimbre. Densidad: 9 tr. x 6 urd.

Nº 328 B.— MANTA, tejido de lana de color natural, en guanaco, es de color natural el fondo y con anchas franjas de marrón oscuro a cada lado, las que están dispuestas en el sentido longitudinal de la tela; los bordes están revestidos con una terminación hecha a la aguja y con el punto llamado de enlace o festón. El tejido, hecho en dos partes, está unido al centro con la clásica costura usada en esa área, para dar dimensión a una prenda. El tejido es muy fino y podría ser un fragmento grande perteneciente a una túnica o "uncu".

Densidad: 19 urd. x 11 tr.; la técnica es de faz de urdimbre y mide 500 mm x 700 mm.

Nº 328 C.— BOLSA o "chuspa", tejido de lana de alpaca de color oscuro con franjas blancas. La trama es fina, de lana de llama. El hilo es retorcido. De uno de los extremos de la boca parte una trenza que probablemente sirvió de pasamanos.

Técnica de faz de urdimbre. Densidad: 17 urd. x 9 tr.

Nº 328 D.— TEJIDO (frag.), tela áspera y gruesa hecha de lana de llama y guanaco; las fibras han sido hiladas y retorcidas. El hilo ha sido preparado en dos colores, y después retorcidos los dos cabos.

Técnica de faz de urdimbre.

Densidad: 5 urd. x 3 trama.

Observaciones: La cantidad de hilos resulta sumamente poca si se compara con piezas cuyo porcentaje de hilos por cm<sup>2</sup> es 10 veces más; este espécimen por la cantidad de hilos en cm<sup>2</sup> está mostrando ser uno de los tipos más toscos, y es el más grueso tejido de este ajuar.

Nº 328 E.— MANTA de grueso tejido de lana de llama; es una prenda ejecutada en tres partes iguales de tejido, midiendo cada banda un ancho de 47 cm. y las costuras de unión están hechas con hilos de lana de llama del mismo color. Ofrece la particularidad de ser una pieza integrada por tejidos iguales pero hechos separadamente (como otras piezas de este ajuar). La extensión total es de 1300 mm.

Técnica de faz de urdimbre. Densidad: 15 urd. x 9 tr.

Nº 329.— BOLSA o "chuspa", de tejido de lana muy fino, en color blanco y con un revestimiento de plumas blancas también.

Sobre la base del tejido las plumas están dispuestas en líneas horizontales y formando una orla alrededor de la bolsa sobre ambas caras. Una serie de 13 hileras que abarcan principalmente la parte central.

Para asegurar las plumas al tejido éstas han sido aseguradas a un hilo, el que a su vez es llevado y cosido con otro hilo al tejido de base. De esta manera queda la cubierta superior de este emplumado asegurado pero con flexibilidad. La bolsa es de un blanco natural lo mismo que las plumas e hilos que la sostienen, resultando en conjunto una pieza delicada. La terminación del borde superior o boca de la bolsa tiene restos de una red de lana que parte de la misma bolsa.

Técnicas: faz de urdimbre para el tejido de la bolsa, de red en su terminación de la boca con una decoración adherida de tapizado de plumas, recurso conocido en el área de la Puna.

Nº 324.— PONCHO, resto de tejido de lana, de fondo rojo con listas azul verdoso y arena; al centro está unido por una costura de adorno de "punto de espina". Mide 330 mm de ancho; el largo no puede controlarse. Técnica de faz de urdimbre. Densidad: 10 urd. x 8 tr.

Nº 325.— FAJA de casi 4 m de largo; es de tipo "doble faz unida" con dos colores de hilos alternados para producir un efecto de enadrículas más anchas que altas. Los colores empleados son azul muy oscuro, marrón, en dos tonos y arena, en total son dos colores y tres tonos con esta alternancia:

Azul y arena  
Azul y marrón  
Arena y tostado  
Tostado y arena

La técnica es de doble faz unida y las urdumbres producen el efecto de pequeños cuadriles.

Nº 326.— FAJA con dibujos recíprocos en ambas faces del tejido, en colores rojo, azul y natural. Los bordes de la faja son redondeados (no planos), efecto producido por una trama que en lugar de regresar a su punto de partida sigue siempre girando en un sentido de espiral ascendente.

La terminación de los extremos está efectuada con trenzado de los hilos sobrantes.

Técnica de doble faz con tramado espiralado produciendo sobre los lados un efecto grueso y redondeado en los bordes. La densidad del tejido es de 8 urd. x 6 tramas.

Nº 327.— TONICA o MANTA (frag.), tejido de lana de vicuña finalmente tejida y en color natural. Sobre los bordes lleva franjas con una combinación de colores en rojo faca y negro que encierran una franja dibujada en damero de blanco y negro.

El fragmento mide 700 mm. en su parte más ancha. Sobre los lados hay una terminación de tejido aparte y aplicado posteriormente a la tela. Todos los detalles del tejido, el adorno y los galones aplicados, lo indican como una pieza correspondiente a un período de alto conocimiento en la técnica.

Técnica de faz de urdimbre y falsa doble faz. Densidad: 17 urd. x 9 tr.

Nº 328.— PEINE de cañas, unidos los dientes entre sí por medio de hilos que en forma alternada van de derecha a izquierda formando un dibujo de espigas y que sostienen el conjunto. El peine tiene de largo 50 mm; solo se ven aparecer los dientes por 20 mm escasos, el resto está recubierto por el denso trabajo ornamental de los hilos de colores.

El material empleado es vicuña en dos tonos de pardo y formando un dibujo de zigzag.

Nº 331.— OJOTAS: dos pares, de triple suela y cosidas entre ellas con tiento muy suave en puntadas. Miden aproximadamente 120 x 55 mm.

## APÉNDICE AL § 1

DESCRIPCIÓN SUMARIA DEL NIÑO NATURALMENTE  
MOMIFICADO DEL CERRO CHAÑI

*por Josefa Patti de Martínez Soler*

Se trata de una momia de un infante de unos cinco años de edad, aproximadamente, cuyo sexo no se puede determinar.

Su posición "in situ" debió ser vertical. Tiene la cabeza fuertemente inclinada sobre el pecho y la columna de la zona dorsal y cervical con una marcada incurvación hacia adelante. El brazo izquierdo flexionado con la mano tocando la cara y el derecho con el antebrazo formando casi un ángulo recto con el brazo que está apoyado sobre el tórax y con los dedos de la mano apretados sobre la palma que está hacia arriba.

Las piernas flexionada, formando un ángulo con el tórax y con los muslos ligeramente dirigidos hacia la derecha y el pie izquierdo, que es el único que se conserva, toca casi la región glútea.

De la pierna derecha sólo queda el muslo.

Del cráneo casi desprovisto de los músculos se conserva únicamente la cara y parte del frontal del lado izquierdo, el que no parece haber sufrido deformación intencional alguna.

Falta totalmente el cráneo neural.

Quedan restos del cabello que es color castaño bastante claro, posiblemente decolorado.

La momia se halla totalmente ennegrecida.

Por tratarse del cadáver de un niño de corta edad, no serían comparables los índices obtenidos sobre mediciones del mismo con series de adultos, y no es posible por lo tanto, determinar con precisión su origen racial (que podría quizá ser asignado al tipo andino por la zona en que ha sido hallado).

NOTA: El estado de los restos no permite presentar un estudio más completo.

2) YACIMIENTO DE OFRENDA: *Figuras de plata antropomorfas con su atavío completo, procedentes del Cerro Gallán.*

En el año 1956 el Sr. Mathias Rebitsch, escaló el Cerro Gallán (prov. de Catamarca). A los 6.000 m de altura descubrió un sitio con un notable ajuar, que dadas sus características le hizo suponer que se trataba de una ofrenda, y que probablemente ese lugar era sitio destinado a sacrificios y otras ceremonias.

El valioso material obtenido fue donado por su excavador al Estado Argentino, pasando a integrar las colecciones del Museo Etnográfico de la Facultad de Filosofía y Letras.

Las figuras de plata mencionadas están modeladas; son dos figuras femeninas que llevan las manos puestas sobre el pecho y en su tocado las trenzas están atadas hacia la espalda. Lo importante de esta pequeña colección es que las figuras de plata poseen una rica vestimenta de piezas tejidas cuidadosamente en el estilo que estuvo de moda durante el período incaico. Los vestidos consisten en prendas tejidas muy finas de alpaca y vicuña y adornos de plumas de colores para el tocado. Por su atuendo representarían personajes de destacada posición social. \*

La forma de las prendas tejidas, las técnicas textiles clásicas en un alto nivel del dominio de la técnica, los dibujos tejidos, el hilado mismo indican que ellas pertenecieron al último período del tiempo prehispánico.

Siendo el ajuar y las técnicas muy similares, describiremos sólo el perteneciente a una de las estatuillas de plata (ver fig. 2).

La indumentaria está integrada por siete piezas tejidas:

3 de forma cuadrangular y rectangular.

1 túnica.

1 honda.

2 fajas.

2 "topu" de plata (alfiler para sostener el manto).

El tocado consiste en una especie de casco recubierto totalmente de plumas.

No teniendo este material número de catálogo, para la descripción que sigue, quedará ordenado, como en casos análogos, con el sitio o procedencia, Cerro Gallán y una letra de orden. La serie de las piezas es la siguiente, tal como la lleva la figura.

\* También se halló en interior de las construcciones una figurilla recortada en concha, y en el mismo material una pequeña llamita. (N. del D.).

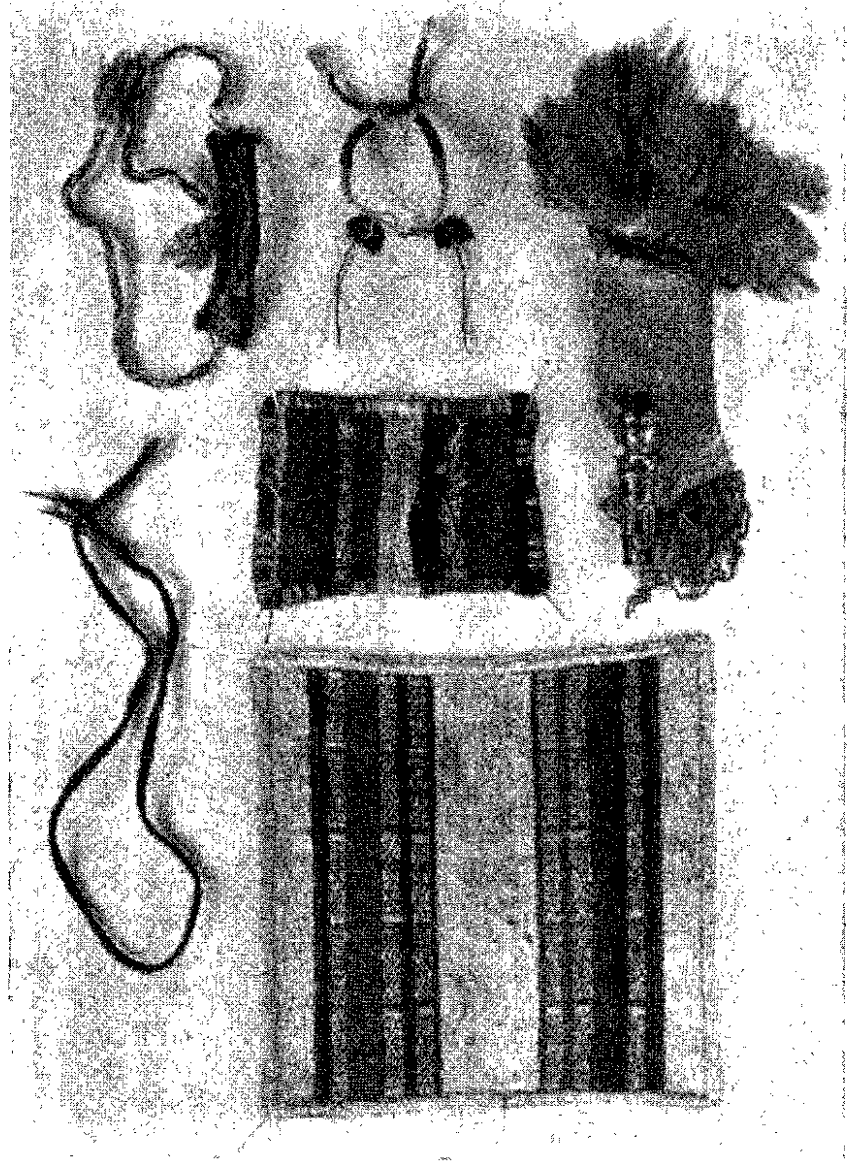


FIG. 1. — Cerro Gollán: una de las estatuillas de plata y su indumentaria.  
(Foto Museo Etnográfico.)



FIG. 2. — La otra estatuilla de plata y su indumentaria tejida. En el centro se halla la tercera estatuilla (de cancha), sin sus vestiduras. (Foto Museo Etnográfico.)



- a) TEJIDO rectangular de lana de alpaca, mide 110 mm. x 60 mm. Consiste esta pieza en un rectángulo que envolvía el cuerpo como primera prenda colocada sobre el mismo. Es de fondo blanco con un filete en su derredor de color rojo y negro.  
Densidad: 44 urd. x 13 trama.  
Técnica: faz de urdimbre; para los bordes se han usado las costuras ornamentales: punto de enlace, el que es acostumbrado en los tejidos muy perfeccionados.
- b) TÓNICA o "unca", tejida en color negro total y con guardas en zigzag en el borde inferior. La guarda está hecha con aguja y colores negro, verde, y rojo; las uniones de los costados son también en colores destacados. En la boca lleva un refuerzo de color negro.  
Medida: 130 mm x 70 mm.  
Densidad: 30 urd x 14 tr.  
Técnica: faz de urdimbre.  
Observaciones: esta pieza va colocada inmediatamente de la envoltura inscrita con la letra (a).
- c) MANTO del fondo blanco con rayas verticales en colores azul, alternadas con franjas rojas que equivalen en su medida a la franja blanca del centro. Esas franjas tienen un labrado hecho con líneas de doble faz falsa. El contorno tiene un festón ejecutado con los mismos colores de las franjas.  
Densidad: 26 ur. x 12 tr.  
Técnica: faz de urdimbre.  
Mide: 100 x 100 mm.
- d) MANTO de mayor tamaño que el anterior, combinándose los colores rojo y blanco para fondo, interrumpido por dos franjas granate dentro de las cuales hay un dibujo en zig zag de pequeños rectángulos. Los dibujos están hechos con hilos amarillos, y el borde es terminado en colores verdes, amarillo y rojo, o sea, repitiendo los colores del tejido en total.  
Mide: 140 mm x 120 mm.  
Densidad: 33 urd. x 8 tr.  
Técnica: de faz de urdimbre y doble faz de tipo unido, los bordes están unidos reforzados con punto de enlace.
- e) FAJA de doble faz, con dibujos sinuosos en amarillo y verde, terminando en los extremos con trenzados de los hilos.  
Mide: 170 mm x 10 mm.  
Densidad:  
Técnica: de doble faz en su tipo unido.  
Observación: el motivo decorativo es idéntico a los registros actuales de los tejidos de los collas.
- f) HONDA con dibujos de "ojos", en color azul, combinándose con rojo y arena. La honda está hecha en tamaño muy pequeño. La honda rodea

el cuello del idolillo y va ceñida por delante con "topo" de plata.

Medida: 70 mm x 10 mm.

Técnica: doble faz unida.

- g) TIARA de plumas rosadas y rojas insertas sobre un casco hecho de lana de vicuña con técnica de malla apretada, y con el borde correspondiente a la frente y reforzado. Las plumas están dispuestas recubriendo al gorro de red y se despliegan hacia arriba en forma de abanico. Desde la parte correspondiente a la nuca parte un manto de lana blanca que tiene la altura misma del pequeño ídolo. El tejido mide: 50 mm x 100 mm; la tiara de plumas en su extremo más ancho mide: 90 mm y es el alto total 60 mm.

### 3) MATERIAL ARQUEOLÓGICO DEL CERRO LLULLAILLACO <sup>2</sup>

El señor Rebitsch ha entregado al Museo Etnográfico una serie de elementos arqueológicos obtenidos durante su viaje de exploración a las zonas adyacentes a la cumbre del cerro Llullaillaco (6.725 m, prov. Salta, límite con Chile), a cuyo pie se nuclean grupos de pobladores chilenos, bolivianos y collas que trabajan en las minas de azufre.

Poco más abajo de la cumbre y a la altura de 6.710 m está el lugar denominado por Rebitsch en su informe, Segunda Cumbre o Altar, porque hay allí una roca basáltica de superficie lisa, inclinada y rodeada de piedras. Cercanas a ese punto se encuentran restos de viviendas con muros de diferentes piedras de tamaño y composición.

A 6.550 m hay un desfiladero o "portezuelo" donde quedan restos de viviendas, cuyos techos han caído sobre el piso. Son mazos de "pasto duro" entremezclados con restos de las esteras que primitivamente cubrían y formaban parte del piso.

"En ninguna de las viviendas se encontraron restos humanos, de modo que fue este lugar no de vivienda sino de concurrencia ocasional y en determinadas épocas, pero nunca enterratorio". (Informe de Rebitsch).

De una de esas viviendas proceden varios fragmentos de tejidos finos de lana cuyo carácter es de filiación incaica.

El conjunto está constituido por los restos de una instalación de

<sup>2</sup> El estudio de las piezas tejidas y de todo el ajuar que integraba este yacimiento fue oportunamente elevado al Consejo Nacional de Investigaciones Científicas y Técnicas. No habiendo sido aún ingresadas a Catálogo, para su identificación se le ha dado provisoriamente una letra de orden a cada pieza.

altura con variados elementos representativos de la cultura material. Estos vestigios permanecieron bajo la nieve y la tierra congelada, contribuyendo este hecho a la buena conservación de las piezas.

Aparecen también otros elementos asociados al hallazgo como ser fragmentos de cerámica, semillas, flor de tola, restos de vigas, trozos de madera de cardón y algarrobo negro. Entre los muros que son dobles, se hallaron sogas de pasticho o pasto puna, trenzadas y que, dispuestas en zigzag entre los dos muros, formaban un zócalo y además una capa aisladora.

En los restos textiles hay filatura fina, gruesa, y de vegetales empleadas directamente, sin ninguna torsión. Del análisis resulta evidente que se emplearon distintos materiales y técnicas correspondientes a distintos períodos culturales (véase el comentario final).

#### DESCRIPCION ANALITICA

- a) TEJIDO (frag.) de lana, ejecutado con técnica de faz de urdimbre trabajado con hilos de lana muy fino.  
Colores: de fondo siena natural y rojo con líneas azules (hay deterioro de la materia colorante).  
Los bordes son de galón muy fino labrado con el mismo tejido.  
Densidad: 28 urd. x 9 tr.
- b) TEJIDO (frag.) de lana con técnica plana la que es obtenida por un entrecruzamiento de hilos en dos direcciones y algo entre abierta. La urdimbre es color gris y la trama color arena, el hilado torcido de dos cabos, textil de lana de alpaca y de guanaco en dos colores. Hay un pequeño resto de costura de adorno que la indicaría como resto de vestidura.  
Densidad: 17 urd. x 7 tr.
- c) CUERDA de lana y pelo. Cuerda de hilo retorcido con tres ramales formando una gruesa cuerda. Hay residuos de lana de vicuña, de guanaco y de pelo dispuesto para hilarlo conjuntamente. Fibras hiladas sin separar la especie lanosa del pelo; la lana presenta caracteres salvajes y rústicos.
- d) SOGAS de dos y de tres cabos, de fibras torcidas cada una con anterioridad. Conjunto de sogas preparadas en haces continuados para obtener su extensión; "hilado por arrollado a mano"; con la técnica anterior al conocimiento del hilado en el huso. Se conocen con el nombre de sogas o torzales.  
Las torsiones son distintas de espesor habiendo ejemplares que se componen de varios cabos de distintos grosores.  
Estaban las sogas ubicadas en la base de la construcción, dispuestas en forma serpeante o zigzag para servir de sostén y base a las piedras del muro. La soga es de 150 mm de diámetro. El grupo está integrado por

FIGURAS. 3-11. — Hallazgos de Rebitsch en la habitación del "portezuelo" (6550 m), en el cerro Lullailaco. Fotos M. Rebitsch (tomados durante la expedición de 1961).



FIG. 3. — Restos de piezas tejidas.



FIG. 4. — Cuerdas de lana y pelo.

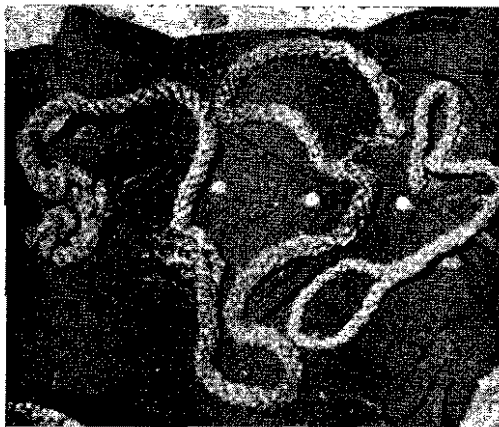


FIG. 5. — Sogas, de fibras vegetales.

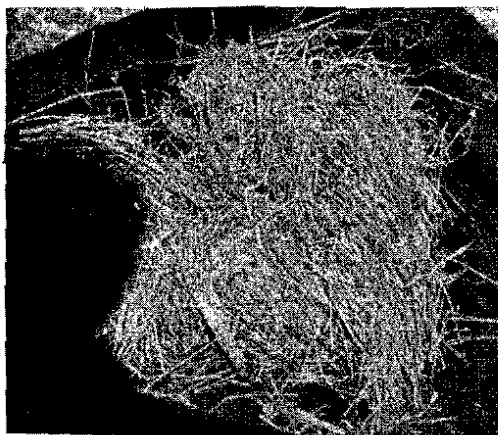


FIG. 6. — Paja procedente del piso.

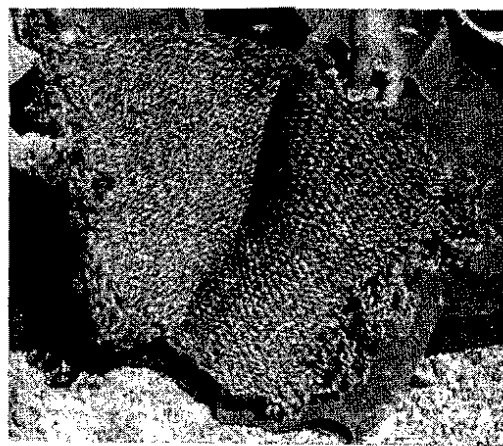


FIG. 7. — Saco o talega, de fibra vegetal.

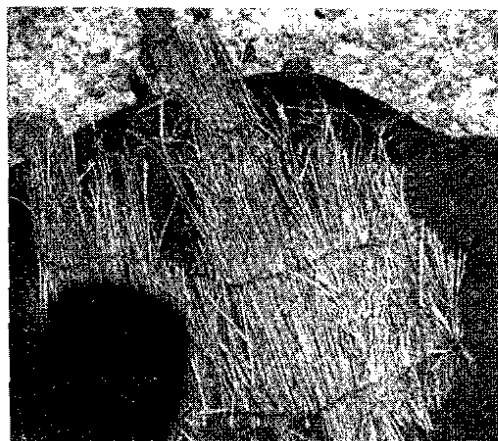


FIG. 8. — Estera de haces de pasto duro, unidos por medio de hilos de lana (para colocar sobre el techo de madera de cordón, según Rebitsch).

FIG. 9. -- Sandalia confeccionada con pasta dura.



FIG. 10. -- Fragmentos de cerámica.

FIG. 11. -- Semillas o carozos de frutas.



diversos fragmentos de sogas de dos y tres torsiones (2 y 3 cabos cada una). Puede notarse el método de su ejecución y comienzo.

- e) RED (frag.), técnica de anillado o de enlazado continuo. Pertenecen al comienzo de un grueso tejido. Hay tres fragmentos de este estilo que corresponden evidentemente a tres piezas distintas del ajuar. Son semejantes a la técnica empleada en la fabricación de bolsas de transporte.
- f) ANILLO o argolla de paja envueltas sobre sí misma y revestida en otra fibra vegetal y colocada de plano. Es el comienzo de una pieza para trabajar con técnica de aduja o coiled. Justamente aduja o coiled o enroscado definen el método empleado para la cestería espiralada.
- g) SACO o talega, de fibra vegetal, tejido cilíndrico, prescindiendo de costuras de unión para las dos partes que comúnmente integran una bolsa. En su base hay restos de costuras rústicas que cierran la misma. El método seguido es el mismo empleado para los tejidos de lana o algodón hechos con el sistema arawak. La técnica para el tejido cilíndrico o tejido "sin fin" es obtenido con una urdimbre de hilos llevados siempre como las manecillas del reloj, en forma de un anillado continuo o cicloide. La bolsa mide 610 mm x 370 mm.
- h) ESTERA, de haces de paja de "pasta duro" aliñeadas paralelamente y unidas entre sí por medio de costuras de lana de llama y pelo humano. Técnica: de acordelado.
- i) SANDALIAS, de paja de "pasta duro" o paja icho. El borde de la sandalia es más grueso por un revestimiento trenzado. Los cordones de sostén para el pie son más gruesos formados por tres cabos reunidos, primeramente torcidos de a dos cada uno de ellos. Los hilos para la torsión están integrados por briznas torcidas que forman un hilo, los que se arrojan en espiral. Técnica: espiral. Las medidas de la sandalia son: 13 cm de ancho x 23 cm de largo.
- j) TEJIDO (frag.) pieza rústica hecha en técnica cicloide y en fibra vegetal de hebras torcidas de a dos. El anillado deja ojos de 30 mm. Su aspecto general lo indica como grueso tejido, empleado para bolsa o estera.

### Cerámica

*Fragmento de cerámica* — De buena cocción, lado externo color ladrillo, conserva estrias de alisamiento por la cara exterior, el lado interno es negro.

*Fragmentos de cerámica* — Uno de color negro en su interior, y cinco fragmentos más de color ladrillo en su parte interna. Cerámica tosca y sin decoración.

### Vegetales

*Semillas* — De cuezco duro y contienen la semilla blanda aún.

*Flor de Tola* — Usado actualmente como remedio para el apunamiento.

### Maderas

*Resto de viga* — (Del techo), de cardón.

*Trozos de madera* — De algarrobo; había 2 m<sup>3</sup> de madera para leña, semejantes, que fueron dejados en el yacimiento.

#### Observaciones:

De la diversidad de las piezas enteras, fragmentos y técnicas textiles empleadas, queda en evidencia que ese conjunto hoy reunido correspondió a distintos períodos del conocimiento del tejido sin telar y del tejido con telar; hay especímenes que corresponden a una etapa primaria donde el trenzado y fibras paralelas “agarradas” por entrecruzado arrollado, suple al tramado que es base del verdadero tejido; y están también presentes los realizados en un tiempo en que el verdadero tejido de telar es ya conocido y alcanza embellecimiento por color y decoración. Esto pudo deberse a que los elementos textiles tuvieron su origen en el acervo cultural de distintos grupos humanos (lo cual no excluye la posibilidad de que en el Llullayacu se hayan usado simultáneamente).

Las piezas y fragmentos de fibra vegetal muestran dos aspectos claros en la utilización de esta especie: logra formar prendas integrantes del vestido, como son la sandalía y el pequeño saco o bolsillo (formas conocidas del área atacamaña); y también interviene la fibra como elemento útil para la construcción de la vivienda y parte del ajuar de la misma.

Es manifiesto que los antiguos habitantes tenían gran conocimiento de las materias fibrosas que podían ser usadas como textiles y aprovechadas con el dominio de una técnica primaria de la cual eran poseedores.

Según la técnica textil y filatura, puede decirse en síntesis que las técnicas se agrupan en los tipos:

Tejido	Técnicas elementales, sin telar	Trenzado Torzales Espiral Cicloide Arrollado	} (de cestería)
	Técnica con telar	a la plana (tipo muselina) urdimbre cubierta (warp face)	



*Textiles* – Fibra animal: lana de guanaco y alpaca (muy aspera y gruesa). Pelo humano.

Fibra vegetal: pasto duro.

*Filatura* – En lana, hilo retorcido de dos colores en grosores diversos, hilado con huso y tortero.

En fibra vegetal: briznas torcidas entre las palmas de las manos o sobre el muslo.

Pelo humano entremezclado con lana.

Rasgo particular: hilos de dos colores distintos retorcidos.

*Decoración* – Sobre los bordes, costuras de colores; comunes a la cultura inca; y típica aún hoy, en el área atacameña.

*Colores* – Rojo, gris, azulado y verde; los colores de negro siena, gris y blanco naturales de los camélidos americanos.

En resumen: se constatan diversas etapas del conocimiento de las técnicas textiles enumeradas y una notable utilización de las fibras vegetales con destino a la base de la construcción de la vivienda y a parte del ajuar. Resulta una serie de mucho interés para fines comparativos con piezas de otros yacimientos de altura.

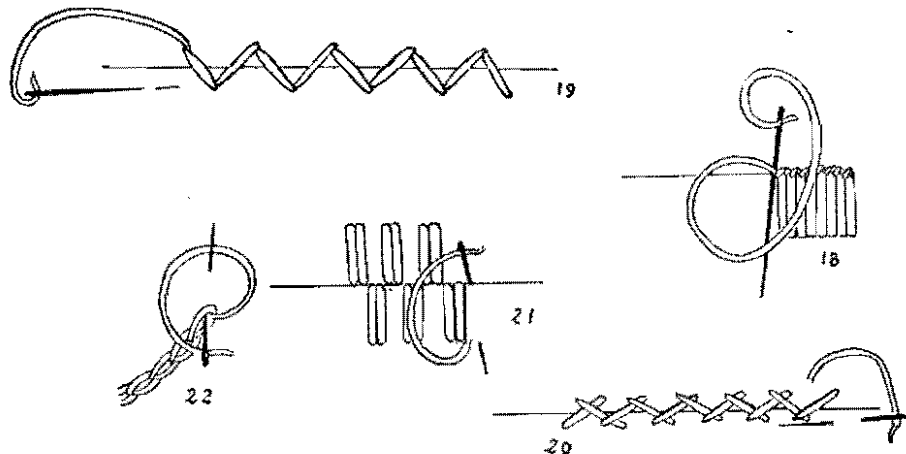


FIG. 12. – Esquemas de las técnicas de aguja o costura empleados en piezas halladas en los yacimientos de alta montaña. Tipos de terminación y adorno. Los diagramas muestran la aguja en la línea del borde y tomando el material que debe ser unido o reforzado. La aguja es de espina de cardón (quishka). Nº 18: Puntado de enlace o festón (para bordes); Nº 19: cruzado "pata de gallo"; Nº 20: zigzag, cruzado, variante de la anterior; Nº 21: paralelas recíprocas; Nº 22: cadenetas. (1)

1 Para la descripción e ilustración de las demás técnicas textiles observadas en los yacimientos cordilleranos (incluso cerro El Toro), remitimos a M. de Palavecino, 1964 (ver figs. 1, 7, 8, 9, 12 y 13). (N. del D.)

## 4) LA MOMIA DE SALINAS GRANDES. RESTOS DE SU AJUAR

Se analizan a continuación los reducidos fragmentos y que, por destructivo efecto de la sal, quedan en la actualidad de una vestimenta que aparece sobre el cuerpo infantil distribuida en pequeños trozos en el cuello, sobre la espalda a la altura del hombro y en su borde inferior; estos pequeños fragmentos permiten establecer el tipo de prenda usado por el párvulo como también su forma y dimensión.

Refiriéndose a este hallazgo Eric Boman describe la zona cercana a Cochinoca en la Puna de Jujuy, en el área de las Salinas Grandes.

"Las Salinas Grandes, situadas en la parte meridional de la extensa altiplanicie que lleva el nombre de Puna de Jujuy, son formadas por una inmensa capa de sal perfectamente horizontal, que ocupa unos 1.500 km<sup>2</sup> de terreno. La capa de sal es de 10 a 50 cm espesor y se cubre, cuando ha llovido, de una capa de agua, especialmente en el centro de las Salinas". Los indios explotaban la sal y la llevaban en llamas y burros, a vender en Salta y Jujuy. La momia fue encontrada en la parte central de la salina, bajo una capa de sal.

El ajuar está constituido por:

Nº 1.— **GORRO** de lana negra: Hay sólo restos puestos en el contorno de la cabeza de la momia; aparecen incrustados en algunas partes del cráneo, mezclados con el pelo. El tipo de la técnica de cestería hecha en lana lo asocia con los gorros completos que de este mismo tipo aparecen en otros yacimientos arqueológicos de la Puna.

Nº 2.— **TORZADA** de hilo grueso de lana, que envuelve el cuello de la momia rematando en sus terminaciones en un desflecado de la misma soga. La medida del grosor y la extensión de la torzada no han podido ser tomadas por la posición del cuello y de los brazos que aparecen encogidos. Demuestra la forma en que el niño fue sacrificado.

Nº 3.— **TOCADO** ejecutado en series de trencitas delgadas colocadas sobre ambos lados de la cabeza de la momia y constituye un peinado tal cual se encuentran aún entre algunos grupos etnográficos del oriente jujeño.

Nº 4.— **TÓNICA** o "uncu". Pequeños fragmentos que aparecen en distintas partes del cuerpo de la momia, son suficientes para identificar el tipo de la técnica y un borde con una decoración simple y mecánica; esta prenda de vestir es de lana en el color tostado común de los camélidos y la franja decorada a la que se alude es de color blanco y negro con un intercambio rítmico de los hilos.

Cuadro que consigna los yacimientos de altura con las técnicas, fibras (vegetal o animal), costuras, prendas o fragmentos de ellas.

NOMBRE DEL YACIMIENTO	TECNICA	F I B R A S		COSTURAS	FRAG.	OBJETOS
		VEGETAL	LANA			
Lullaiyacu	cil.	—	+	+	—	Talega
	f. u.	+	—	—	+	—
	p.	—	+	+	+	—
	ret.	—	+	—	+	Cuerda
	ret.	—	+	—	+	Sogas
	an.	+	—	—	+	Red
	ag. (comienzo)	+	—	—	+	Anilla de paja
	ac.	+	—	+	+	Estera
	es - tr.	+	—	+	+	Sandalias
	cic.	+	—	—	+	Bolsa-estera
Nevado de Chafii	f. u.	—	+	+	—	Manta
	f. u.	—	+	+	+	Túnica
	f. u.	—	+	+	—	Bolsa
	f. u.	—	+	—	+	—
	f. u.	—	+	—	—	Manta
	f. u. red. pl.	—	+	+	—	Bolsa
	f. u.	—	+	+	+	Poncho
	d. f. u.	—	+	—	—	Faja
	p.	—	+	—	—	Túnica
	d. f., tr.	—	+	—	—	Faja
	d. f.	—	+	+	—	Túnica
z. z.	+	—	+	—	Peine	
Salinas Grandes	cest.	—	+	—	—	Gorro
	hil.	—	+	—	—	Torxada
	d. f.	—	+	—	+	Túnica
Cerro Gallén	f. u.	—	+	+	—	Manto
	d. f.	—	+	+	—	Túnica
	d. f.	—	+	+	—	Manta
	d. f. f. u.	—	+	+	—	Manta
	d. f. tr.	—	+	—	—	Faja
	tr.	—	+	—	—	Handa
	m. a. f. u. pl.	—	+	—	—	Tiara y tocado
Cerro El Toro	f. u.	—	+	+	+	Túnica (2)
	f. u. ma. fl.	—	+	—	—	Gorro (2)
	f. u.	—	+	+	—	Taparrabo
	tr.	—	+	+	—	Faja de cintura
	tr. pe.	—	+	+	—	Handa
	f. u.	—	+	+	—	Media

ABREVIATURAS: cil.: tejido cilíndrico; f. u.: faz de urdimbre; p.: plana; ret.: retorcido; an.: anillado; ag. de aguja; ac.: acordelado; es-tr.: espiralado-trenzado; cic.: cicloide; red.: red; pl.: plumas; d. f. u.: doble faz unida; tre.: trenzado; d. f.: doble faz; z. z.: zig-zag; cest.: cestería; hil.: hilado; ma.: malla; fl.: flecos; pe.: pelos.

## BIBLIOGRAFIA

- AMBROSETTI, Juan B.: 1912. Memoria del Museo Etnográfico. Buenos Aires.
- BOMAN, Eric: 1918. Una momia de Salinas Grandes (Puna de Jujuy). Anales de la Soc. Científica Argentina, t. 85. Buenos Aires.
- MILLÁN DE PALAVECINO, María Delia: 1952. Lexicografía de la vestimenta en el área de influencia del Quechua. Folia Lingüística Americana. Buenos Aires.
- 1964. Tentativa de codificación para la nomenclatura de las técnicas textiles más frecuentes. Presentado a la Primera Convención Nacional de Antropología (Primera Parte). (Publicado en: Fac. de Filosofía y Humanidades, Instituto de Antropología, Publicaciones, Nueva Serie N° 1 (XXVI), pp. 67-84. Córdoba, 1966).
- 1965. Yacimientos de altura. (Noticia preliminar). Etnia, Vol. I (Primera parte), pp. 2-4. Olavarría.
- 1966. Elementos culturales asociados a la "momia" del Cerro El Toro: piezas de vestimenta. En *La "momia" del Cerro El Toro* (Editor Juan Schobinger), pp. 97-112. Mendoza.
- MOSTNY, Grete (Editor): 1957. La Momia del Cerro El Plomo. Boletín del Museo Nac. de Historia Natural, t. 27, N° 1. Santiago de Chile.
- SCHOBINGER, Juan: 1966. La "momia" del Cerro El Toro. Investigaciones arqueológicas en la Cordillera de la provincia de San Juan. Mendoza (Parte I).